

T.C
BAHÇELİEVLER KAYMAKAMLIĞI
ALTINYILDIZ İLKOKULU MÜDÜRLÜĞÜ

2024-2028 STRATEJİK PLANI

İSTİKLALMARŞI

Korkma, sönmez bu şafaklarda yüzen al sancak;
Sönmeden yurdumun üstünde tüten en son ocak.
O benim milletimin yıldızıdır, parlayacak;
O benimdir, o benim milletimindir ancak.

Çatma, kurban olaym, çehreni ey nazlı hilal!
Kahraman ırkıma bir gül! Ne bu şiddet, bu celal?
Sana olmaz dökülen kanlarımız sonra helal...
Hakkıdır Hakk'a tapan milletimin istiklal!

Ben ezelden beridir hür yaşadım, hür yaşarım.
Hangi çılgın bana zincir vuracakmış? Şaşarım!
Kükremiş sel gibiyim, bendimi çiğner, aşarım.
Yırtarım dağları, enginlere sığmam taşarım.

Garbin afakını sarmışsa çelik zırhlı duvar,
Benim iman dolu göğsüm gibi serhaddim var.
Ulusun, korkma! Nasıl böyle bir imanı boğar,
"Medeniyet!" dediğin tek dişi kalmış canavar?

Arkadaş! Yurduma alçakları uğratma sakın.
Siper et gövdeni, dursun bu hayasızca akın.
Doğacaktır sana va'dettiği günler Hakk'ın...
Kim bilir, belki yarın, belki yarından da yakın.

Bastığın yerleri "toprak!" diyerek geçme, tanı:
Düşün altındaki binlerce kefensiz yatanı.
Sen şehit oğlusun, incitme, yazıktır atanı:
Verme, dünyaları alsan da, bu cennet vatanı.

Kim bu cennet vatanın uğruna olmaz ki feda?
Şüheda fışkıracak toprağı sıksan, şüheda!
Canı, cananı bütün varımı alsın da Huda,
Etmesin tek vatanımdan beni dünyada cüda.

Ruhumun senden, İlahi, şudur ancak emeli:
Değmesin mabedimin göğsüne namahrem eli.
Bu ezanlar ezanlar-ki şahadetleri dinin temeli
Ebedi yurdumun üstünde benim inlemeli.

O zaman vecd ile bin secde eder-varsa-taşım,
Her yerden hamdan, İlahi, boşanıp kanlı yaşım,
Fışkırır ruh-ı mücerred gibi yerden na'sım;
O zaman yükselerek arşa değer belki başım.

Dalgalar sen de şafaklar gibi ey şanlı hilal!
Olsun artık dökülen kanlarımın hepsi helal!
Ebediyen sana yok, ırkıma yok izmihlal:
Hakkıdır, hür yaşamış bayrağımın hürriyet;
Hakkıdır, Hakk'a tapan, milletimin istiklal!

Mehmet AKIF ERSOY

*Öğretmenler;
Yeni Nesil Sizin
Eseriniz Olacaktır.*

K. Atatürk



GENÇLİĞE HİTABE

Ey Türk gençliği! Birinci vazifen, Türk İstiklalini, Türk cumhuriyetini, ilelebet, muhafaza ve müdafaa etmektir.

Mevcudiyetinin ve istikbalinin yegane temeli budur. Bu temel, senin, en kıymetli hazinendir. İstikbalde dahi, seni, bu hazineden, mahrum etmek isteyecek, dahili ve harici, bedhahların olacaktır. Bir gün, istiklal ve cumhuriyeti müdafaa mecburiyetine düşersen, vazifeye atılmak için, içinde bulunacağın vaziyetin imkanı ve şartlarını düşünmeyeceksin! Bu imkan ve şartlar, çok namüsaıt bir mahiyette tezahür edebilir. İstiklal ve cumhuriyetine kastedecek düşmanlar, bütün dünyada emsali görülmemiş bir galibiyetin mümessili olabilirler. Cebren ve hile ile aziz vatanın, bütün kaleleri zapt edilmiş, bütün tersanelerine girilmiş, bütün orduları dağıtılmış ve memleketin her köşesi bilfiil işgal edilmiş olabilir. Bütün bu şartlardan daha elim ve daha vahim olmak üzere, memleketin dahilinde, iktidara sahip olanlar gafflet ve dalalet ve hatta hıyanet içinde bulunabilirler. Hatta bu iktidar sahipleri şahsi menfaatlerini, müstevlerin siyasi emelleriyle tevhit edebilirler. Millet, fakr u zaruret içinde harap ve bitap düşmüş olabilirler.

Ey Türk istikbalinin evladı! İşte, bu ahval ve şartlar içinde dahi, vazifen; Türk istiklal ve cumhuriyetini kurtarmaktır! Muhtaç olduğun kudret, damarlarındaki asil kanda, mevcuttur!

K. Atatürk

Okul/Kurum Bilgileri

İli: İSTANBUL		İlçesi: BAHÇELİEVLER	
Adres:	Yenibosna Merkez Mah 29 Ekim Cd Köknar Sok No:1A	Coğrafi Konum (link)	https://l24.im/EYvi
Telefon Numarası:	212 639 13 11	Faks Numarası:	-
e- Posta Adresi:	742568@meb.k12.tr	Web sayfası adresi:	https://altinyildizilkokulu.meb.k12.tr/
Kurum Kodu:	742568	Öğretim Şekli:	Tam Gün)



GİRİŞ

Yeni Türkiye Yüzyılı'nı birlikte inşa ederken biz eğitimcilere düşen görev ve sorumluluğun bilinciyle her biri bir değer olan öğrencilerimizin yeteneklerini ortaya çıkarıp geliştirmek; kabiliyetlerine yön verip, üretkenliklerini sağlamak; hayatlarına bir pencere açıp, ufuklarına ışık tutmak; onları milli şuur ve güzel ahlakla yaşadığı topluma uyumlarını sağlamak, erdemli kişilik kazandırarak iyi bir insan ve

vatandaş yetiştirmek için büyük gayretle özverili çalışmalar yürütülmektedir.

Cumhuriyetimizin İkinci Yüzyılında Bakanlığımızın belirlediği vizyon çerçevesinde ve çizdiği hedefler doğrultusunda okulumuzda da birçok çalışma ve proje gerçekleştirilmektedir.

Bakanlığımız; Cumhuriyetimizin 100 yılının görkemini gücü ile önümüzdeki yüzyılın planlarını yapmak projeksiyonunu çizmek maksadıyla 2024-2028 stratejik planını hazırlamıştır. Türkiye Yüzyılı vizyonu ile 2053, 2071 hedefleri göz önünde bulundurularak uzun vadeli milli eğitim politikaları belirleyen bu plan "okul gemilerine yelken, yelkenlere rüzgar" olacaktır.

Altınyıldız İlkokulu olarak biz de toplumsal eğitim seferberliğine katılarak öğrencilerimizin çok yönlü eğitim ve gelişimine katkı sunacak 2024-2028 dönemi Stratejik planını hazırlayarak, uygulamaya koymuş bulunmaktayız.

Bu amaçla iletişim teknoloji ve farklı bilgi kaynaklarının hayatın merkezine bu denli oturduğu bir dönemde çok boyutlu bir eğitim iklimi inşa etme zorunluluğu bulunmaktadır. söz konusu hedefler inşa edilirken bilgi ahlak ve değer dünyamız öğretmenlerimiz sayesinde yarınlarımızın teminatı çocuklarımıza aktararak daha sağlam temellere oturtulacaktır. Bunun yanında öğrencilerimizi milli kültür ve medeniyetin değerleriyle buluşturarak çağın gerektirdiği becerilerle donatmak için planlı ve programlı çalışmaların bilimsel yol göstericiliğinde tüm paydaşlarımızla iş birliği içinde çocuğu merkeze alarak çalışmak ve öğretmeni önemseyen bir tutumla desteklemek, kendini sürekli değerlendirip, güncelleyen yenilikçi bir yaklaşım sergilemek stratejik yönetim yaklaşımımızın vazgeçilmez özellikleri olacaktır.

2024-2028 Stratejik Plan döneminde de belirlediğimiz hedeflere azim ve kararlılıkla ulaşacağımıza yürekten inançla, toplumsal eğitim seferberliğimizin yeni plan döneminin hayırlı olmasını diliyorum.

Sebile KÜÇÜKKAYA
Altınyıldız İlkokulu Müdürü

İÇİNDEKİLER

İçindekiler

2024-2028 STRATEJİK PLANI	1
GİRİŞ	4
İÇİNDEKİLER.....	5
1.GİRİŞ VE STRATEJİK PLANIN HAZIRLIK SÜRECİ	6
1.1. Strateji Geliştirme Kurulu ve Stratejik Plan Ekibi.....	6
1.2. Planlama Süreci:.....	6
2. DURUM ANALİZİ	7
2.1. Kurumsal Tarihçe.....	7
2.2. Uygulanmakta olan Planın Değerlendirilmesi	8
2.3. Yasal Yükümlülükler ve Mevzuat Analizi.....	9
2.4. Üst Politika Belgeleri Analizi	9
2.5. Faaliyet Alanları ile Ürün/Hizmetlerin Belirlenmesi	10
2.6. Paydaş Analizi.....	12
2.7. Okul/Kurum İçi Analiz	13
2.8. Çevre Analizi (PESTLE).....	23
2.9. GZFT Analizi.....	25
2.10. Tespit ve İhtiyaçların Belirlenmesi.....	26
3. GELECEĞE BAKIŞ	27
Misyonumuz.....	27
Vizyonumuz	27
Temel Değerler	27
4. AMAÇ, HEDEF VE PERFORMANS GÖSTERGESİ İLE STRATEJİLERİN BELİRLENMESİ	28
5. İZLEME VE DEĞERLENDİRME	34
5.1. İzleme ve Değerlendirme Sürecinin İşleyişi	35

1.GİRİŞ VE STRATEJİK PLANIN HAZIRLIK SÜRECİ

1.1. Strateji Geliştirme Kurulu ve Stratejik Plan Ekibi

Tablo 1. Strateji Geliştirme Kurulu ve Stratejik Plan Ekibi Tablosu

Strateji Geliştirme Kurulu Bilgileri		Stratejik Plan Ekibi Bilgileri	
Adı Soyadı	Ünvanı	Adı Soyadı	Ünvanı
Sebile KÜÇÜKKAYA	Okul Müdürü	Bilal EVCİ	Müdür Yardımcısı
Tekin GÜLLE	Müdür Yardımcısı	Seval SEVEN	Rehber Öğretmen
Neslihan KURTBÖRÜ	Öğretmen	Nur TURAN	Öğretmen
Elif BİRKALAN	OAB Başkanı	AYTUNÇ ERBAŞ	Öğretmen
İlknur GÜNERKAN	OAB Üye	Neslihan AKBAYRAK	Veli
		Merve YAZICI	Veli

1.2. Planlama Süreci:

5018 sayılı Kamu Mali Yönetimi ve Kontrol Kanunu'nun gereği ve ilgili genelge doğrultusunda Stratejik Plan hazırlık çalışmalarının, "MEB Stratejik Plan Hazırlık Programı"nda" belirtilen iş takvimine uygun olarak, Altınyıldız İlkokulu bünyesinde stratejik planlama üst kurulu yöneticileri, stratejik planlama ekibinin stratejik planlama konusunda bilgilendirilmeleri amacıyla Okulumuzda 9 Kasım 2023 Tarihinde eğitim ve bilgilendirme toplantıları düzenlenmiştir.

Stratejik planlama çalışmalarının yürütülmesinde proje yönetimi yaklaşımı benimsenerek, planlama sürecinin belirli bir zaman dilimi içerisinde tamamlanması ve kaynakların etkin kullanımı amacıyla, Stratejik Plan Ekibi (SPE) tarafından bir iş takvimi oluşturulmuş ve çalışmaların söz konusu takvime uygun olarak yürütülmesine dikkat edilmiştir.

Planlamanın planlaması olarak adlandırılan bu faaliyetlerin, detaylı bir şekilde adımlandırılmasıyla çalışmalara başlanmıştır. İlk etapta, çalışmaları etkin ve verimli bir şekilde yürütmek ve sürece ilişkin anlam birliğini sağlamak amacıyla Okulumuzun tüm personeline, çalışmalarda alacakları rollere uygun seviyelerde bilgilendirme toplantıları ve eğitim programları düzenlenmiştir.

Stratejik planlama çalışmalarında; MEB Strateji Geliştirme Başkanlığının 06.02.2024 tarihli ve E-

66968699-602.04.01 96023741 sayılı yazıları dikkate alınarak, İstanbul Valiliği İl Millî Eğitim Müdürlüğünün Nisan 2010 Tarihinde yayınlanan Okul ve Kurumlarda Stratejik Planlama Kılavuzu temel doküman olarak kullanılmış, eğitimlerde öğrenilen teknikler ve literatürde konuya ilişkin olarak yayınlanan kaynaklardan faydalanılmıştır.

1. DURUM ANALİZİ

Durum analizi bölümünde okulumuzun mevcut durumu ortaya konularak neredeyiz sorusuna yanıt bulunmaya çalışılmıştır. Bu kapsamda okulumuzun kısa tanıtımı, okul künyesi ve temel istatistikleri, paydaş analizi ve görüşleri ile okulumuzun Güçlü Zayıf Fırsat ve Tehditlerinin (GZFT) ele alındığı analize yer verilmiştir.

2.1. Kurumsal Tarihçe

Okulumuz Altınyıldız Mensucat A.Ş yönetim Kurulu başkanı Ali Osman BOYNER'in direktifleriyle Altınyıldız Mensucat A.Ş. işçileri ve çevre sakinlerinin çocuklarının eğitim ve öğretimi için 1982-1983 öğretim yılına yetiştirilmek gayesiyle çok iyi bir organizasyon sonucu 2 kat olarak 4 ay gibi çok kısa bir sürede bitirilmiş ve eğitime açılmıştır. Açılan bu bina ilkokul olarak 12 derslik ve idari odalardan oluşmaktaydı. Daha sonra ihtiyaca cevap veremez hale geldi. Yine sayın Ali Osman Boyner tarafından 1985-1986 eğitim-öğretim yılında üzerine iki kat daha ilave yaptırılarak ortaokul olarak hizmete açılmıştır. İlk iki katı ilkokul son iki katı ortaokul olarak hizmet veren binada iki yönetim ve iki okul hizmet vermekteydi.

Okulumuz ilköğretim kanunu çerçevesinde Türkiye'de ilk uygulamalardan biri olarak 1990-1991 öğretim yılında ilköğretim okuluna dönüştürülerek idari yapıları birleştirilmiş ve o dönemden bugüne kadar ilköğretim okulu olarak faaliyet yapmaktadır. Okulumuz Altınyıldız Mensucat A.Ş. yönetim kurulu başkanı sayın Ali Osman Boyner tarafından yaptırıldığı için millî eğitim bakanlığı tarafından "Altınyıldız İlköğretim Okulu" olarak adlandırılmış ve tescil edilmiştir. 2013-2014 Eğitim Öğretim Yılından itibaren okul dönüşümleri çalışmaları sonucunda kademeli olarak ilkokula dönüşmüş ve Bahçelievler Altınyıldız İlkokulu olmuştur.

Okulumuz, akıl ve zekâ oyunları alanında yapılan çalışmalar sonucu İstanbul il 1.'liği ve Türkiye 3.'lüğü kazanmış ve bu alandaki çalışmalarına devam etmektedir. Atletizm, geleneksel çocuk oyunları alanlarında okul takımları ilçe yarışmalarına katılmakta olup

başarılı performanslar sergilemiş ve ödülleri almıştır. Her yıl geleneksel olarak düzenlenen çocuk yazarlar projesiyle anasınıfı öğrencilerimizin yazdığı kitapları sergilenmektedir. Milli Eğitim Bakanlığımız ve İstanbul İl Milli Eğitim Müdürlüğümüz tarafından yürütülen birçok proje okulumuzda uygulanmaktadır. Ayrıca okulumuza ait Bahçe Okulu projesi ile öğrencilerimizi hayata hazırlamaktayız.

2.2. Uygulanmakta olan Planın Değerlendirilmesi

Okulumuz Altınyıldız İlkokulunun 2019 yılında hazırlanan 2019-2023 Stratejik Planı; Stratejik Plan Hazırlık Süreci, Durum Analizi, Geleceğe Bakış, Maliyetlendirme ile İzleme ve Değerlendirme olmak üzere beş bölümden oluşturulmuştur. Planın Geleceğe Bakış bölümünde 3 Stratejik amaç, 8 Stratejik hedef, 70 performans göstergesine yer verilmiştir. Stratejik plan kapsamında hedeflenen amaçlar kapsamında ayrı ayrı değerlendirme yapılmıştır.

Stratejik planın “Kayıt bölgemizde yer alan bütün ilkokul kademesindeki öğrencilerin okullaşma oranlarını artıran, uyum ve devamsızlık sorunlarını gideren, onlara katılım ve tamamlama imkânı sunan etkin bir eğitim ve öğretime erişim süreci hâkim kılınacaktır.” amacına yönelik değerlendirme yapıldığında amaç kapsamında göstergelere %95 oranında erişildiği görülmektedir.

Stratejik planın “Öğrencilerimizin gelişen dünyaya uyum sağlayacak şekilde bilişsel, duyuşsal ve fiziksel bakımdan donanımlı bireyler olabilmesi için eğitim ve öğretimde kalite artırılabilecektir” amacına yönelik değerlendirme yapıldığında amaç kapsamında göstergelere %95 oranında erişildiği görülmektedir.

Stratejik planın “Okulumuzun beşeri, mali, fiziki ve teknolojik unsurları ile yönetim ve organizasyonu, eğitim ve öğretimin niteliğini ve eğitime erişimi yükseltecek biçimde geliştirilecektir” amacına yönelik değerlendirme yapıldığında amaç kapsamında göstergelere %90 oranında erişildiği görülmektedir.

2019-2023 Stratejik Planı değerlendirildiğinde plan kapsamında ulaşılması hedeflenen amaç ve hedeflere yönelik genel olarak değerlendirme yapıldığında amaç ve hedeflere büyük oranda gerçekleştirildiği görülmektedir. Bu hedeflere büyük oranda erişilmesinde Bahçelievler İlçe Milli Eğitim Müdürlüğü, Bahçelievler Belediyesi ve velilerimizin desteklerinin çok önemli bir yeri olduğu görülmüştür.

Stratejik Plan kapsamında ulaşılması hedeflenen hedeflerin bir kısmında ise hedeflere ulaşılmadığı görülmektedir. Bu hedeflere yeterince ulaşılamaması pandemi ve deprem

sürecinde okullarda eğitim-öğretim faaliyetlerinin uzaktan öğretim şeklinde yapılması ve zaman zaman aksamasından kaynaklanmıştır. Stratejik plan kapsamında eksik olduğumuz ve öne çıkan yönler dikkate alınarak 2024-2028 Stratejik planına yönelik hedef, gösterge ve stratejiler planlanmıştır.

2.3. Yasal Yükümlülükler ve Mevzuat Analizi

Yürürlükteki Mevzuat uyarınca genel görevlerimiz.

1. T.C Anayasası ve Türk Milli Eğitiminin amaçları doğrultusunda, öğrencilerimizi geleceğe hazırlamak.
2. Kayıt alanımızda ikamet eden ve zorunlu öğrenim çağında bulunan her çocuğun okula kaydolmasını ve devamını sağlamak.
3. Yürürlükteki ilköğretim programı çerçevesinde bilimsel yöntemler kullanarak öğrencilerimizi üst öğrenime hazırlamak, onların farklı yeteneklerini keşfederek yetenekleri doğrultusunda gelişimlerini sağlamak.

2.4. Üst Politika Belgeleri Analizi

2024-2028 Stratejik Plan hazırlıkları kapsamında Üst Politika Belgeleri incelenerek belirlenen politikalar ve hedefler doğrultusunda idaremize yönelik olarak verilmiş olan görevler ile ilgili analizler yapılmıştır. Stratejik Plan hazırlıkları kapsamında incelenen Üst Politika Belgelerine Durum Analizi raporunda yer verilmiştir.

Üst Politika belgeleri ayrıntılı olarak taranmış ve bu belgelerden yer alan politikalar incelenmiştir. Bu çerçevede Bahçelievler İlçe Millî Eğitim Müdürlüğü'nün 2024-2028 Stratejik Planı'nın Stratejik Amaç, Hedef, Performans Göstergeleri ve Stratejileri hazırlanırken bu belgelerden yararlanılmıştır. Üst Politika Belgelerinde yer almayan ancak Müdürlüğümüzün Durum Analizi kapsamında önceliklendirildiği alanlara Geleceğe Yönelim bölümünde yer verilmiştir.

Üst Politika Belgeleri, Temel Üst Politika Belgeleri ile Diğer Üst Politika Belgeleri olmak üzere iki bölümde analiz edilmiştir. Üst Politika Belgeleri ile Stratejik Plan ilişkisinin kurulması amacıyla Üst Politika Belgeleri Analiz Tablosu aşağıda yer alan Üst Politika Belgelerine göre oluşturulmuştur.

Tablo1.4 Üst Politikalar Analiz Tablosu

Temel Üst Politika Belgeleri	Diğer Üst Politika Belgeleri
12. Kalkınma Planı	Diğer Kamu Kurum ve Kuruluşlarının Stratejik Planları
2022-2024 Orta Vadeli Program	Mesleki Eğitim Kurulu Kararları
Orta Vadeli Mali Planlar	Türkiye Yeterlilikler Çerçevesi
2024 Yılı Cumhurbaşkanlığı Yıllık Programı	Ulusal ve Uluslararası Kuruluşların Eğitim ve Türkiye ile İlgili Raporları
Cumhurbaşkanlığı İcraat Programları	İstanbul Valiliği Onaylı İlgili Raporları
MEB 2024-2028 Stratejik Planı	2024-2028 İstanbul Bölge Planı
20. Millî Eğitim Şurası Kararları	Avrupa Birliği 2030 Dijital Pusulası
Millî Eğitim Kalite Çerçevesi	Avrupa Birliği Müktesebatı ve Ülke Raporları

2.5. Faaliyet Alanları ile Ürün/Hizmetlerin Belirlenmesi

2024–2028 Stratejik Plan hazırlık sürecinde Altınyıldız İlkokulu faaliyet alanları ve hizmetlerinin belirlenmesine yönelik çalışmalar yapılmıştır. Bu kapsamda hizmet birimlerinin yasal yükümlülükleri, standart dosya planı, Üst Politika Belgeleri, yürürlükteki uygulanan sistem ve Kamu Hizmet Envanteri incelenerek Müdürlüğümüzün hizmetleri tespit edilmiştir. Faaliyet alanları ile ürün ve hizmetle, aşağıdaki tabloda ana başlıklar hâlinde verilmiştir.

Tablo 3. Faaliyet Alanlar/Ürün ve Hizmetler Tablosu

Faaliyet Alanı	Ürün/Hizmetler
Öğretim-egitim faaliyetleri	<ul style="list-style-type: none">* Öğrenci başarısını artırmaya yönelik faaliyetlerin yürütülmesi* Öğretim programları, müfredat ve haftalık ders çizelgelerinin uygulanması* Eğitime ilişkin projelerin geliştirilmesi, iyi örneklerin yaygınlaştırılması* Eğitimin paydaşlarıyla kurumsal iş birliklerinin yapılması, eğitim ve öğretimin niteliğinin artırılmasının sağlanması* Bakanlığımız tarafından oluşturulan özel ve rehberlik politikalarının uygulanması

	<ul style="list-style-type: none"> *Kayıt-nakil işleri *Devam-devamsızlık
Rehberlik faaliyetleri	<ul style="list-style-type: none"> *Öğrencilere rehberlik yapmak *Velilere rehberlik etmek Rehberlik faaliyetlerini yürütmek *Eğitsel yönlendirme faaliyetlerinin yürütülmesi * Kişisel, eğitsel ve mesleki rehberlik faaliyetlerinin yürütülmesi * Psikososyal koruma, önleme ve müdahale hizmetlerinin verilmesi * İzleme ve değerlendirme faaliyetlerinin yürütülmesi
Sosyal faaliyetler	<ul style="list-style-type: none"> *Öğrencilere yönelik yerel, ulusal ve uluslararası düzeyde bilimsel, kültürel, sanatsal ve sportif faaliyetlerin düzenlenmesi ve katılımın artırılması * Öğrencilerin okul dışı öğrenme ortamlarından yararlanma oranının artırılması * Öğrencilerin bilimsel, kültürel, sanatsal ve sportif faaliyetlere katılımını teşvik edici çalışmaların yapılması, projeler geliştirilmesi
Sportif faaliyetler	<ul style="list-style-type: none"> *Öğrencilere yönelik okul içi sportif faaliyetlerin düzenlenmesi ve katılımın artırılması *İlçe, bölge, il bazında yapılan faaliyetlere katılım sağlanması. *Okul içi futsal, yakan top, mendil kapmaca, sek sek turnuvalarının düzenlenmesi ve bu branşlarda okul takımı kurulması
Kültürel ve sanatsal faaliyetler	<ul style="list-style-type: none"> *Öğrencilerin bilimsel, kültürel, sanatsal faaliyetlere katılımını teşvik edici çalışmaların yapılması, projeler

	<p>geliştirilmesi</p> <p>*Okul dışı gezi faaliyetler düzenlenmesi</p> <p>*Halk oyunları ekibi oluşturulması</p>
İnsan kaynakları faaliyetleri (mesleki gelişim faaliyetleri, personel etkinlikleri...)	<p>*Öğretmenlere yönelik hizmetiçi faaliyetler düzenlenmesi</p> <p>*Öğretmen gezileri</p>
Öğrencilere yönelik faaliyetler	<p>*Öğrencilerin bilimsel, kültürel, sanatsal faaliyetlere katılımını teşvik edici çalışmaların yapılması, projeler geliştirilmesi</p> <p>*Rehberlik hizmetleri</p> <p>*Sosyal destek hizmetleri</p> <p>*Akademik destek hizmetleri</p>
Öğrenme ortamlarına yönelik faaliyetler	<p>*Eğitim ve öğretim ortamlarının standartlarının belirlenmesi, okul binalarının, spor salonu ve yeşil alan vb. gibi imkânlarının niteliğinin artırılması</p>
Ders dışı faaliyetler	<p>Yarışmalar, tören, müzik, tiyatro, gezi, turnuva, kampanya, ziyaret, sportif etkinlikler, öğrenci kulüpleri gibi sosyal etkinlikler gibi ders dışı etkinliklerin düzenlenmesi</p>

2.6. Paydaş Analizi

Müdürlüğümüz paydaşları, Eğitim-Öğretim hizmetlerinden etkilenen ve etkileyen kişi/kuruluşlar bazında belirlenmiştir. Müdürlüğümüzün ilgili bölümleri tarafından ilk aşamada paydaş listesi oluşturulmuştur. Okulumuzun güçlü ve zayıf yönlerini belirlemek için online anket oluşturularak geri bildirimler alınmıştır.

Okulumuz tarafından sunulan hizmetlere ilişkin daha kapsamlı geri bildirim almak amacıyla paydaşlarımıza yönelik "Vatandaş, Öğrenci, Veli, İç Paydaş ve Dış Paydaş Anketleri" geliştirilmiştir. 2024-2028 Stratejik Plan hazırlama kapsamında hazırlanan online ankete 214 veli, 265 öğrenci katılım sağlamıştır.

Anket verilerindeki %50 ve üzeri oranlar "orta", "olumlu" ve "kesinlikle olumlu" olarak memnuniyet şeklinde, %50'nin altındaki oranlar ise "olumsuz" ve "kesinlikle olumsuz" olarak memnuniyetsizlik şeklinde kabul edilmiştir.

Okulumuzda yapılan anketlerden elde edilen verilere göre İç paydaş anket sonuçları orta, olumlu ve kesinlikle olumlu cevapların toplam oranı %96 olmuştur.

Dış paydaşlara yönelik yapılan anket sonuçları orta, olumlu ve kesinlikle olumlu cevapların toplam oranı %92,6 olmuştur.

Öğrenci, Veli, İç Paydaş ve Dış Paydaş Anketlerinde yer alan soruların istatistiksel analizleri yapılarak paydaşlarımızın Müdürlüğümüzden beklentileri belirlenmiştir. Yapılan anketlerde Müdürlüğümüzün sunduğu hizmet alanlarına ilişkin memnuniyet, önem, bilinirlik ve algılanan başarısı ölçülmüştür.

Paydaşlarımız, okulumuz gelecek beş yılının planlandığı Stratejik Plan hazırlıkları çalışmalarına üst düzeyde katılım sağlamıştır. Paydaş Analizi sonucunda çıkan görüşlerden yararlanılarak GZFT Analizleri yapılmıştır.

2.7. Okul/Kurum İçi Analiz

2024-2028 Stratejik Plan hazırlama çalışmaları kapsamında Bakanlığımız tarafından belirlenen format kullanılarak kurum kültürü değerlendirme anketi hazırlanmıştır. 10-15 Nisan tarihleri arasında uygulanan ankette genel memnuniyet oranı %92 olmuştur. %8 oranında ise memnuniyetsizliğini ifade etmiştir.

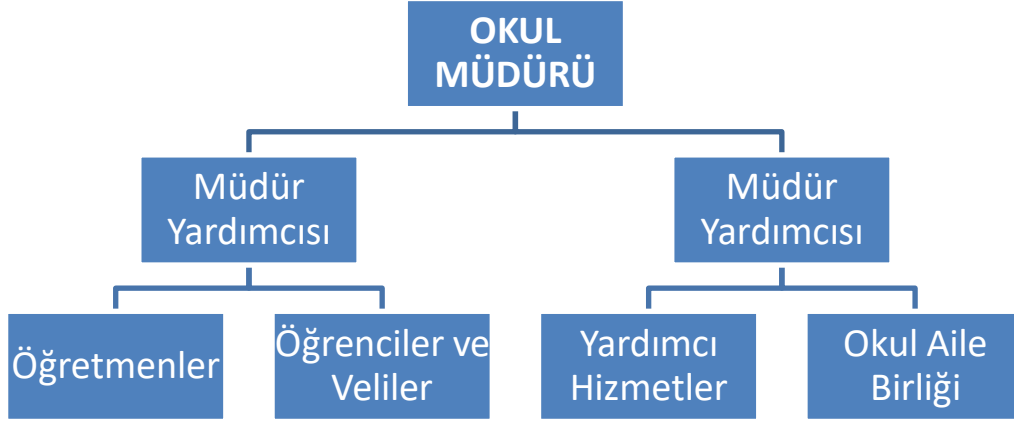
Anket sonuçlarına göre okulumuzun güçlü yönleri şu şekilde belirlenmiştir:

- ✓ Çalışanlar arasında iletişim
- ✓ İşbirliği
- ✓ Bilgilerin açık ve anlaşılır bir şekilde paylaşımı
- ✓ Öğretmen-veli-öğrenci arasındaki ilişki
- ✓ Sosyal, kültürel ve sportif faaliyetler

Anket sonuçlarına göre okulumuzun geliştirilmeye açık yönleri şu şekilde belirlenmiştir:

- ✓ Çalışanların karar alma sürecine daha etkin katılımı
- ✓ Çalışanların motivasyonunu artırmaya yönelik mekanizmalar
- ✓ Ödül ceza sisteminin etkin bir şekilde kullanılması

Okul Teşkilat Yapısı



Tablo 4.Okul/Kurum İçi Analiz İçerik Tablosu

Okul/Kurum İçi	Analiz İçerik Tablosu
Öğrenci sayıları	Anasınıfı: 73 1. Sınıf: 201 2. Sınıf: 204 3. Sınıf: 164 4. Sınıf: 162 Özel Eğitim Sınıfı:8 Yabancı Uyruklu Öğrenci: 30 Kaynaştırma Öğrenci Sayısı: 19
Akademik başarı verileri	Sınıf Geçme Başarısı %99,4
Sosyal-kültürel-bilimsel ve sportif başarı verileri	Lisanslı Öğrenci Sayısı: 40 Başarılar: Yakan Top: 3. Sınıflar İlçe 1.'si , Bölge 2.'si 4.Sınıflar İlçe 1.'si, Bölge 1.'si, İl 4.'sü Sek Sek: 1. Sınıflar: İlçe 3.'sü 2.Sınıflar: İlçe 2.'s 3. Sınıflar: İlçe 1'si 4. Sınıflar: İlçe 1. Si Yakan Top: 4. Sınıflar İlçe 3.'sü Akıl ve Zeka Oyunları Turnuvası: Küre, q-Bitz, Equilibrio, Pentago İlçe 1.'likleri. Okçuluk İlçe 1.'si Voleybol İlçe 1.'si
Öğrenme stilleri envanteri	Bireyin bilgi edinme ve alma yöntemlerine göre öğrenme stilleri tanımlanır. Algısal yetenekleri ve öğrenme stilleri ölçülür. Bu çalışma okulumuz rehberlik servisi tarafından uygulanır.
Devam-devamsızlık verileri	Okulumuz genelinde toplam 9 sürekli devamsız öğrenci bulunmakta olup, tamamı 1. Sınıf öğrencisidir. Yapılan incelemede bu öğrencilere adreslerinde rastlanılmamıştır.
İnsan kaynakları verileri	İdareci, öğretmen ve destek personeline dair sayısal veriler, lisans ya da yüksek lisans programlarından mezuniyet durumlarını da kapsamalıdır.
Öğretmenlerin hizmet içi eğitime katılma oranları	MEBBİS verileri kullanılarak erişim sağlanabilir.
Öğrenme ortamı verileri	Okulun fiziki yapısına (ana ve ek binalar, kapalı spor salonu vb.) ve öğrenme ortamlarına (sınıf sayısı, laboratuvar ve kütüphane vb.) dair verileri içermelidir.

Okul/kurum ortamını değerlendirme anketi	Okul rehberlik servisi tarafından uygulanmaktadır.
--	--

2.7.2. İnsan Kaynakları

Tablo 5. Çalışanların Görev Dağılımı

Çalışanın Ünvanı	Görevleri
Okul /Kurum Müdürü	<ol style="list-style-type: none"> 1. Kanun, tüzük, yönetmelik, yönerge, program ve emirlere uygun olarak görevlerini yürütmeye çalışır. 2. Okulu düzene koyar 3. Denetler. 4. Okulun amaçlarına uygun olarak yönetilmesinden, değerlendirilmesinden ve geliştirmesinden sorumludur. <p>Okul müdürü, görev tanımında belirtilen diğer görevleri de yapar.</p>
Müdür Yardımcısı	<ol style="list-style-type: none"> 1. Okulun her türlü eğitim-öğretim, yönetim, öğrenci, personel, tahakkuk, ayniyat, yazışma, sosyal etkinlikler, yatılılık, bursluluk, güvenlik, beslenme, bakım, nöbet, koruma, temizlik, düzen, halkla ilişkiler gibi işleriyle ilgili olarak okul müdürü tarafından verilen görevleri yapar 2. Müdür yardımcıları, görev tanımında belirtilen diğer görevleri de yapar.
Öğretmenler	<ol style="list-style-type: none"> 1. Kendilerine verilen ve yetkili sayıldıkları dersleri okutmak. 2. Ders dışında okulun eğitim öğretim ve yönetim işlerine katılmak. 3. Kanun yönetmelik ve emirlerle tespit edilen ödevleri yapmak. 4. Derslerini branş öğretmeni okutan sınıf öğretmeni, bu ders saatlerinde yönetimce verilen eğitim-öğretim görevlerini yapar. 5. Okulun bina ve tesisleri ile öğrenci mevcudu, yatılı-gündüzlü, normal veya ikili öğretim gibi durumları göz önünde bulundurularak okul müdürlüğünce düzenlenen nöbet çizelgesine göre öğretmenlerin, normal öğretim yapan okullarda gün süresince, ikili öğretim yapan okullarda ise kendi devresinde nöbet tutmaları sağlanır. 6. Elektronik ortamda yayımlanmayanları ise okur, ilgili yeri imzalar ve uygularlar. 7. Öğretmenler dersleri ile ilgili araç-gereç, laboratuvar ve işliklerdeki eşyayı, okul kütüphanesindeki kitapları korur ve iyi kullanılmasını sağlarlar.
Yönetim İşleri ve Büro Memuru	<ol style="list-style-type: none"> 1. Müdür veya müdür yardımcıları tarafından kendilerine verilen yazışmaları yürütmek, 2. Gelen giden yazılarla ilgili dosyaları ve defterleri tutmak, 3. Memurlar, teslim edilen gizli ya da şahıslarla ilgili yazıların saklanmasından ve gizli tutulmasından sorumludurlar.

	<p>4. Okulun personeliyle ilgili olan aylık, ücret, sosyal yardımlar, yolluk, sağlık ve benzeri özlük haklarının zamanında ödenmesini sağlamak, okula ait olan tüm arşiv işlerini düzenlemek</p> <p>5. Öğretmen, memur ve hizmetlilerin özlük dosyalarını tutar ve bunlarla ilgili değişiklikleri günü gününe işlerler.</p> <p>6. Yazı, belge, defter ve dosyaları düzenleyerek saklamak</p> <p>7. Arşiv işlerini düzenlerler.</p> <p>Büro işleri ile ilgili olarak okul yönetimince kendisine verilecek olan diğer görevleri yapmak okul memuru görevleri yaparlar.</p>
Yardımcı Hizmetler Personeli	<p>1. Yardımcı hizmetler sınıfı personeli, okul yönetimince yapılacak plânlama ve iş bölümüne göre her türlü yazı ve dosyayı dağıtmak ve toplamak,</p> <p>2. Başvuru sahiplerini karşılamak ve yol göstermek,</p> <p>3. Hizmet yerlerini temizlemek,</p> <p>4. Aydınlatmak ve ısıtma yerlerinde çalışmak,</p> <p>5. Nöbet tutmak,</p> <p>6. Okula getirilen ve çıkarılan her türlü araç-gereç ve malzeme ile eşyayı taşıma ve yerleştirme işlerini yapmakla yükümlüdürler.</p> <p>Bu görevlerini yaparken okul yöneticilerine ve nöbetçi öğretmene karşı sorumludurlar.</p>

Tablo 6. İdari Personelin Hizmet Süresine İlişkin Bilgiler

Hizmet Süreleri	2024 Yıl İtibarıyla	
	Kişi Sayısı	%
1-4 Yıl	0	0
5-6 Yıl	0	0
7-10 Yıl	0	0
10.....Üzeri	3	100

Tablo 7. Okul/Kurumda Oluşan Yönetici Sirkülasyonu Oranı

	Yıl İçerisinde Okul/Kurumdan Ayrılan Yönetici Sayısı			Yıl İçerisinde Okul/Kurumda Göreve Başlayan Yönetici Sayısı		
	2021	2022	2023	2021	2022	2023
TOPLAM	0	1	0	0	1	0

Tablo 8. İdari Personelin Katıldığı Hizmet İçi Programları

Adı ve Soyadı	Görevi	Katıldığı Çalışmanın Adı	Katıldığı Yıl	Belge No
Sebile KÜÇÜKKAYA	Müdür	Risk Değerlendirme Eğitimi Semineri	2023	2023344408
Tekin GÜLLE	Müdür Yardımcısı	İlkokulda Gelişim ve Öğrenmenin Değerlendirilmesi Semineri	2022	2022001269

Bilal EVCİ	Müdür Yardımcısı	MEB Birim Amirlerinin Öğretmen Bilgilendirme Semineri	2023	2023007736
------------	------------------	---	------	------------

Tablo 9. Öğretmenlerin Hizmet Süreleri (Yıl İtibarıyla)

Hizmet Süreleri	Branşı	Kadın	Erkek	Hizmet Yılı	Toplam
1-3 Yıl	Okul Öncesi	1	0	3	1
4-6 Yıl	0	0	0	0	0
7-10 Yıl	Sınıf Öğretmeni, Psikolojik Danışman, Okul Öncesi	3	1	7-10 Yıl	4
11-15 Yıl	Sınıf Öğretmeni, Okul Öncesi, Psikolojik Danışman	5	1	11-15 Yıl	6
16-20	İngilizce, Sınıf Öğretmeni	7	2	16- 20 Yıl	9
20 ve üzeri	Sınıf Öğretmeni, , İngilizce	10	1		12

Tablo 10. Kurumda Gerçekleşen Öğretmen Sirkülasyonunun Oranı

	Yıl İçerisinde Kurumdan Ayrılan Öğretmen Sayısı			Yıl İçerisinde Kurumda Göreve Başlayan Öğretmen Sayısı		
	2021	2022	2023	2021	2022	2023
TOPLAM	0	3	1	3	1	5

Tablo 11. Öğretmenlerin Katıldığı Hizmet İçi Eğitim Programları

Adı ve Soyadı	Branşı	Katıldığı Çalışmanın Adı	Katıldığı Yıl	Belge No
Seda DUMAN SİPAHİ	Psikolojik Danışman	Çalışanların Temel İş Sağlığı ve Güvenliği Kursu	2019	2019341819
Seval SEVEN	Psikolojik Danışman	Çalışanların Temel İş Sağlığı ve Güvenliği Kursu	2020	2020341315
Kerim İYİĞÜN	İngilizce	Çalışanların Temel İş Sağlığı ve Güvenliği Kursu	2019	2019341819
Oya Gül SAYDI	İngilizce	Çalışanların Temel İş Sağlığı ve Güvenliği Kursu	2015	2015342608
Serpil YENİSOLAK	Sınıf Öğretmeni	Çalışanların Temel İş Sağlığı ve Güvenliği Kursu	2019	2019341819
Yusuf UZUNAY	Sınıf Öğretmeni	Çalışanların Temel İş Sağlığı ve Güvenliği Kursu	2019	2019341819
Serap ŞİMŞEK	Sınıf Öğretmeni	Çalışanların Temel İş Sağlığı ve Güvenliği Kursu	2019	2019341819
Yaşar YAVUZ	Sınıf Öğretmeni	Çalışanların Temel İş Sağlığı ve Güvenliği Kursu	2020	2020341315
Sibel EROL	Sınıf Öğretmeni	Çalışanların Temel İş Sağlığı ve Güvenliği Kursu	2016	2016342214

Gülhan GÜNEYBAŞ	Sınıf Öğretmeni	Çalışanların Temel İş Sağlığı ve Güvenliği Kursu	2016	2016342214
Aytunç ERBAŞ	Sınıf Öğretmeni	Çalışanların Temel İş Sağlığı ve Güvenliği Kursu	2019	2019341819
Nezahat KARAHAN	Sınıf Öğretmeni	Çalışanların Temel İş Sağlığı ve Güvenliği Kursu	2016	2016342214
Melike ÇUBUK DEMİR	Sınıf Öğretmeni	Çalışanların Temel İş Sağlığı ve Güvenliği Kursu	2019	2019341819
Nur TURAN	Sınıf Öğretmeni	Çalışanların Temel İş Sağlığı ve Güvenliği Kursu	2015	2015342608
Neşe GÜVENDİR	Sınıf Öğretmeni	Çalışanların Temel İş Sağlığı ve Güvenliği Kursu	2016	2016342214
Selma AĞIRBAY	Sınıf Öğretmeni	Çalışanların Temel İş Sağlığı ve Güvenliği Kursu	2016	2016342214
Hatice Özden BUĞRA	Sınıf Öğretmeni	Çalışanların Temel İş Sağlığı ve Güvenliği Kursu	2019	2019341819
Kadriye ÜSTÜN	Sınıf Öğretmeni	Çalışanların Temel İş Sağlığı ve Güvenliği Kursu	2019	2019341819
İlknur ÇETİN	Sınıf Öğretmeni	Çalışanların Temel İş Sağlığı ve Güvenliği Kursu	2019	2019341819
Gülden TAMBAŞ	Sınıf Öğretmeni	Çalışanların Temel İş Sağlığı ve Güvenliği Kursu	2019	2019341819
Neslihan KURTBÖRÜ	Sınıf Öğretmeni	Çalışanların Temel İş Sağlığı ve Güvenliği Kursu	2019	2019341819
Melek BAĞLAN	Sınıf Öğretmeni	Çalışanların Temel İş Sağlığı ve Güvenliği Kursu	2019	2019341819
Selma ÖZKADAM	Sınıf Öğretmeni	Çalışanların Temel İş Sağlığı ve Güvenliği Kursu	2017	2017341912
Nebahat ERYILMAZ	Sınıf Öğretmeni	Çalışanların Temel İş Sağlığı ve Güvenliği Kursu	2016	2016342214
Filiz GENÇOĞLU	Sınıf Öğretmeni	Çalışanların Temel İş Sağlığı ve Güvenliği Kursu	2019	2019341819
Hale ERİMLİ GÜVEN	Sınıf Öğretmeni	Çalışanların Temel İş Sağlığı ve Güvenliği Kursu	2019	2019341819
Ramazan SUBAŞI	Sınıf Öğretmeni	Çalışanların Temel İş Sağlığı ve Güvenliği Kursu	2016	2016342214
Zeynep Betül BALEVİ	Okul Öncesi Öğretmeni	Çalışanların Temel İş Sağlığı ve Güvenliği Kursu	2019	2019341819
Gülray KILIÇ KOCA	Okul Öncesi Öğretmeni	Çalışanların Temel İş Sağlığı ve Güvenliği Kursu	2019	2019341819
Gizem Nur GÜRGEN	Okul Öncesi Öğretmeni	Çalışanların Temel İş Sağlığı ve Güvenliği Kursu	2022	2022340521
Zeynep SÖNMEZ	Okul Öncesi Öğretmeni	Çalışanların Temel İş Sağlığı ve Güvenliği Kursu	2019	2019341819

Tablo 12. Kurumdaki Mevcut Hizmetli/ Memur Sayısı

	Görevi	Erkek	Kadın	Eğitim Durumu	Hizmet Yılı	Toplam
1.Ayhan MARALLİ	Hizmetli	X		İlkokul	31	
2.Ünzüle ÖZCÜLER	Hizmetli		X	Ortaokul	5	
3.Fatma TAKA	Hizmetli		X	Ortaokul	1	
4.Pınar AYDIN	Hizmetli		X	Ortaokul	1	
5.Songül YILMAZ	Hizmetli		X	İlkokul	8	

Tablo 13. Çalışanların Görev Dağılımı

Çalışanın Ünvanı	Görevleri
Okul /Kurum Müdürü	5. Kanun, tüzük, yönetmelik, yönerge, program ve emirlere uygun olarak görevlerini yürütmeye çalışır. 6. Okulu düzene koyar 7. Denetler. 8. Okulun amaçlarına uygun olarak yönetilmesinden, değerlendirilmesinden ve geliştirmesinden sorumludur. Okul müdürü, görev tanımında belirtilen diğer görevleri de yapar.
Müdür Yardımcısı	3. Okulun her türlü eğitim-öğretim, yönetim, öğrenci, personel, tahakkuk, ayniyat, yazışma, sosyal etkinlikler, yatılılık, bursluluk, güvenlik, beslenme, bakım, nöbet, koruma, temizlik, düzen, halkla ilişkiler gibi işleriyle ilgili olarak okul müdürü tarafından verilen görevleri yapar 4. Müdür yardımcıları, görev tanımında belirtilen diğer görevleri de yapar.
Öğretmenler	8. Kendilerine verilen ve yetkili sayıldıkları dersleri okutmak. 9. Ders dışında okulun eğitim öğretim ve yönetim işlerine katılmak. 10. Kanun yönetmelik ve emirlerle tespit edilen ödevleri yapmak. 11. Derslerini branş öğretmenini okutan sınıf öğretmeni, bu ders saatlerinde yönetimce verilen eğitim-öğretim görevlerini yapar. 12. Okulun bina ve tesisleri ile öğrenci mevcudu, yatılı-gündüzlü, normal veya ikili öğretim gibi durumları göz önünde bulundurularak okul müdürlüğünce düzenlenen nöbet çizelgesine göre öğretmenlerin, normal öğretim yapan okullarda gün süresince, ikili öğretim yapan okullarda ise kendi devresinde nöbet tutmaları sağlanır. 13. Elektronik ortamda yayımlanmayanları ise okur, ilgili yeri imzalar ve uygularlar. 14. Öğretmenler dersleri ile ilgili araç-gereç, laboratuvar ve işliklerdeki eşyayı, okul kütüphanesindeki kitapları korur ve iyi kullanılmasını sağlarlar.
Yönetim İşleri ve Büro Memuru	8. Müdür veya müdür yardımcıları tarafından kendilerine verilen yazışmaları yürütmek, 9. Gelen giden yazılarla ilgili dosyaları ve defterleri tutmak, 10. Memurlar, teslim edilen gizli ya da şahıslarla ilgili yazıların saklanması ve gizli tutulmasından sorumludurlar. 11. Okulun personeliyle ilgili olan aylık, ücret, sosyal yardımlar, yolluk, sağlık ve benzeri özlük haklarının zamanında ödenmesini sağlamak, okula ait olan tüm arşiv işlerini düzenlemek

	<p>12. Öğretmen, memur ve hizmetlilerin özlük dosyalarını tutar ve bunlarla ilgili değişiklikleri günü gününe işlerler.</p> <p>13. Yazı, belge, defter ve dosyaları düzenleyerek saklamak</p> <p>14. Arşiv işlerini düzenlerler.</p> <p>Büro işleri ile ilgili olarak okul yönetimince kendisine verilecek olan diğer görevleri yapmak okul memuru görevleri yaparlar.</p>
Yardımcı Hizmetler Personeli	<p>7. Yardımcı hizmetler sınıfı personeli, okul yönetimince yapılacak plânlama ve iş bölümüne göre her türlü yazı ve dosyayı dağıtmak ve toplamak,</p> <p>8. Başvuru sahiplerini karşılamak ve yol göstermek,</p> <p>9. Hizmet yerlerini temizlemek,</p> <p>10. Aydınlatmak ve ısıtma yerlerinde çalışmak,</p> <p>11. Nöbet tutmak,</p> <p>12. Okula getirilen ve çıkarılan her türlü araç-gereç ve malzeme ile eşyayı taşıma ve yerleştirme işlerini yapmakla yükümlüdürler.</p> <p>Bu görevlerini yaparken okul yöneticilerine ve nöbetçi öğretmene karşı sorumludurlar.</p>

Tablo 14. Okul/kurum Rehberlik Hizmetleri

Mevcut Kapasite				Mevcut Kapasite Kullanımı ve Performans					
Psikolojik Danışman Norm Sayısı	Görev Yapan Psikolojik Danışman Sayısı	İhtiyaç Duyulan Psikolojik Danışman Sayısı	Görüşme Odası Sayısı	Danışmanlık Hizmeti Alan			Rehberlik Hizmetleri İle İlgili Düzenlenen Eğitim/Paylaşım Toplantısı vb. Faaliyet Sayısı		
				Öğrenci Sayısı	Öğretmen Sayısı	Veli Sayısı	Öğretmenlere Yönelik	Öğrencilere Yönelik	Velilere Yönelik
2	2	0	2	254	6	112	2	21	11

2.7.3. Teknolojik Düzey

Okulumuzun sunmuş olduğu hizmetlerin öğretmen, öğrenci ve velilerimize daha hızlı ve etkili şekilde ulaştırılmasını sağlayacak nitelikte güncel teknolojik araçları kullanmaktadır. Millî Eğitim Bakanlığı tarafından MEBBİS aracılığıyla Devlet Kurumları, MYS, MEİS, TEFBİS, e-Okul, Veli Bilgilendirme Sistemi, gibi modüllere ulaşılarak çalışmalar yürütülmektedir. Resmi yazışmalar ise elektronik ortamda Doküman Yönetim Sistemi (DYS) üzerinden yapılmaktadır. Müdürlüğümüz, Bakanlığımızın sunduğu sistemler üzerinden görev alanına giren iş ve işlemleri yerine getirmektedir.

Tablo 15. Teknolojik Araç-Gereç Durumu

Araç-Gereçler	2021	2022	2023	İhtiyaç
Bilgisayar kasaları	5	5	5	0
Çok fonksiyonlu yazıcılar	10	10	10	0
Dizüstü bilgisayarlar	4	4	4	0
Ekranlar	5	5	5	0
Fotokopi makineleri	1	1	1	0
Klimalar	3	3	3	0
Televizyonlar	6	6	6	0

Okul/kurumun fiziki mekânlar açısından mevcut ve ihtiyaç durumunun da ortaya konulması gerekmektedir.

Tablo 16. Fiziki Mekân Durumu

Fiziki Mekân	Var	Yok	Adedi	İhtiyaç	Açıklama
Öğretmen Çalışma Odası	x		1		
Ekipman Odası		X			
Kütüphane	X		1		
Rehberlik Servisi	X		2		
Resim Odası		X			
Müzik Odası		X			
Çok Amaçlı Salon	X		1		
Spor Salonu	X		1		

2.7.4. Mali Kaynaklar

Okulumuzun gelirlerini kantin kirası ve okul aile birliğine yapılan veli bağışları oluşturmaktadır.

Tablo 17. Kaynak Tablosu

Kaynaklar	2024	2025	2026	2027	2028
Genel Bütçe	0	0	0	0	0
Okul Aile Birliği	100.000	140.000	160.000	180.000	200.000
Özel İdare	0	0	0	0	0
Kira Gelirleri	80.000	110.000	130.000	150.000	170.000
Döner Sermaye	0	0	0	0	0
Dış Kaynak/Projeler	0	0	0	0	0
Diğer	80.000	100.000	120.000	140.000	160.000
TOPLAM	260.000	350.000	410.000	470.000	530.000

Tablo 18. Harcama Kalemler

Harcama Kalemi	Çeşitleri
Personel	240.000 TL
Onarım	20.000 TL
Sosyal-sportif faaliyetler	5.000 TL
Temizlik	30.000 TL
Kırtasiye	15.000 TL

Tablo 19. Gelir-Gider Tablosu

YILLAR	2021		2022		2023	
	GELİR	GİDER	GELİR	GİDER	GELİR	GİDER
Temizlik	45.488,80	25.694,05	262.870,2	163.049,20	590.461,2	365.415,43
Küçük Onarım	TL	0	6 TL	20.000	2 TL	150.000
Bilgisayar Harcamaları		3000		10.000		20.000
Büro Makinaları Harcamaları		0		30.000		20.000
Telefon		0		0		5000
Sosyal Faaliyetler		0		10.000		10.000
Kirtasiye		2000		10.000		20.000
GENEL		30.694,05		233.049,20		599.415,43

2.7.5. İstatistikî Veriler

Bilgiler	2021	2022	2023
Toplam Öğrenci Sayısı	735	780	810
Ortalama Sınıf Mevcudu	26,25	27,85	28,92
Kaynaştırma Öğrenci Sayısı	15	17	19
Yapılan Faaliyetlere Öğretmenlerin katılım oranı	%100	%100	%100
Yapılan Faaliyetlere velilerin katılım oranı	%80	%82	%82
Sınıfı Doğrudan Geçen Öğrenci Oranı	%99	%99,1	%99
Sosyal Kulüp Sayısı	15	15	15
Sürekli Devamsız Öğrenci Sayısı	9	9	9
Yangın Söndürme Cihazları bakımı	Yapıldı	Yapıldı	Yapıldı
Baca Temizliği	Yapıldı	Yapıldı	Yapıldı
Su Deposu Temizliği	Yapıldı	Yapıldı	Yapıldı

2.8. Çevre Analizi (PESTLE)

Politik, ekonomik, sosyal ve teknolojik çevre değişkenlerinden kurumumuzun gelişimine katkı sağlayacak olanları bir fırsat olarak değerlendirdik. Kurumumuzun gelişimini engelleyebilecek olan değişkenleri ise tehdit olarak aldık. Planlama yapılırken bu tehditleri göz önünde bulundurduk.

Tablo 20. PESTLE Analiz Tablosu

Politik-Yasal etkenler	Ekonomik etkenler
<ul style="list-style-type: none">• Çocukların değişik ihtiyaçlarına, doğal yeteneklerine ve ilgi alanlarına odaklanma• Erken eğitimin çocukların gelişimi ve örgün eğitimdeki başarıları üzerindeki önemli etkilerinin uluslararası farkındalığındaki artış• Mezuniyete yakın yıllarda katılım tarzlarındaki değişiklikler• Toplumun, eğitime ve öğretime erişilebilirlik hakkında zorunlu eğitimi aşan beklentileri• Eğitimdeki başarı seviyesinin OECD ülkelerine göre düşük olması• Yurt dışına "öğrenci "göçü"• Kamu yönetimi reformu çalışmaları• Eğitimin yerinden yönetim anlayışına doğru çevrilmesi	<ul style="list-style-type: none">• Bilginin, refaha ve mutluluğa ulaşmada ana itici güç olarak belirmesi,• Toplum kelimesinin anlamında, internet kullanımı sonucunda meydana gelen değişiklikler,• Çalışanlarda değişik becerilerin ve daha fazla esnekliğin aranmasına yol açan küreselleşme ve rekabetin gittikçe arttığı ekonomi,• İstihdamda geleneksel alanlardan bilgi ve hizmet sektörüne kayış,• Vasıfsız işlerdeki düşüş ve istihdam için gerekli nitelik ve becerilerdeki artış,• Kariyer yönü ve istihdamda değişiklikler içeren yeni kariyer yapılar.
Sosyokültürel etkenler	Teknolojik etkenler
<ul style="list-style-type: none">• Şehirlerarası ve deniz aşırı göçler dolayısıyla artan okul çağındaki çocuk sayısı,• Kentlerin hızla genişlemesi, tesisleşmesi ve bunun yol açtığı yeni okullara olan talebin artması,• Bazı kırsal ve uzak bölgelerdeki nüfusun azalması,• Yeni istihdam tarzları, artan hareketlilik ve yoksulluktaki yeni yoğunlaşma etkisiyle değişen aile yapısı ve sosyal yapı,• Birçok geleneksel sosyal yapının etkisinin azalması, artması.	<ul style="list-style-type: none">• Teknolojinin ilerlemesinin, yakınmasının ve benimsenmesinin artması• Bilginin hızlı üretimi, erişilebilirlik ve kullanılabilirliğinin gelişmesi• Teknolojinin sağladığı yeni öğrenme ve etkileşim/paylaşım olanakları
Çevresel Etkenler	
<ul style="list-style-type: none">• Çevrede yoğunluk gösteren hastalıklar,• Doğal afetler (deprem kuşağında bulunma)	

2.9. GZFT Analizi

Okulumuzun temel istatistiklerinde verilen okul künyesi, çalışan bilgileri, bina bilgileri, teknolojik kaynak bilgileri ve gelir gider bilgileri ile paydaş anketleri sonucunda ortaya çıkan sorun ve gelişime açık alanlar iç ve dış faktör olarak değerlendirilerek GZFT tablosunda belirtilmiştir. Dolayısıyla olguyu belirten istatistikler ile algıyı ölçen anketlerden çıkan sonuçlar tek bir analizde birleştirilmiştir.

Kurumun güçlü ve zayıf yönleri donanım, malzeme, çalışan, iş yapma becerisi, kurumsal iletişim gibi çok çeşitli alanlarda kendisinden kaynaklı olan güçlülükleri ve zayıflıkları ifade etmektedir ve ayırında temel olarak okul müdürü/müdürlüğü kapsamında bakılarak iç faktör ve dış faktör ayırımı yapılmıştır.

Güçlü Yönler

Öğrenciler	Öğrencilerin okul sevgisi
Çalışanlar	Çalışanlarımızın uyumlu ve iş birliği içinde çalışma ve kurum kültürüne sahip olması
Veliler	Okul Aile Birliğinin aktif çalışması
Bina ve Yerleşke	Bahçenin öğrencilerin oyun ihtiyaçları için yeterli olması
Donanım	Teknolojik donanımın ve ders materyalinin eksiksiz olması
Bütçe	Bütçenin eğitim ihtiyaçları için yeterli olması
Yönetim Süreçleri	Şeffaf, paylaşımcı, değişime açık bir yönetim anlayışının bulunması
İletişim Süreçleri	Sıcak bir iletişim ortamının olması
Öğretmenler	Öğretmenlerin okula aidiyet duyması

Zayıf Yönler

Öğrenciler	Teknolojik aletlere bağımlılığın artışı
Çalışanlar	Bazı personellerin teknolojik aletleri yeteri kadar kullanamaması
Veliler	Sosyo ekonomik düzeyin düşük olması
Bina ve Yerleşke	Metro çalışması nedeniyle okul giriş kapısının kapalı olması.
Donanım	Binada akıl oyunları, satranç, depo vb olarak kullanılacak bölümlerin olmaması
Bütçe	Okulun temizlik, personel, beslenme ve benzeri ihtiyaçları için veliler tarafından verilen ücretin yetersiz kalması
Yönetim Süreçleri	Personel verimliliğinin artırılması

Fırsatlar

Fırsatlar Politik	Geniş bir paydaş kitlesinin varlığı
Ekonomik	Okulun bağışçısının olması
Sosyolojik	İl ve İlçe Milli Eğitim Müdürlüklerinin sürecin içinde olması ve teşvik ve liderliklerinin sürekli olması
Teknolojik	Gelişen teknolojilerin eğitimde kullanılabilirliğinin artması
Mevzuat-Yasal	Bakanlık tarafından yapılan mevzuat değişikliklerinin öğrenci merkezli olması
Ekolojik	Çevre duyarlılığı olan STK'ların ve kurumların MEB ile protokol yapması ve okullarda programlar düzenlemesi

Tehditler

Politik	Eğitim politikalarının tam olarak belirgin olmaması
Ekonomik	Veliler arası ekonomik farklar
Sosyolojik	Veliler arası sosyolojik farklar
Teknolojik	Teknolojik bağımlılıklar
Mevzuat-Yasal	Mevzuatın hızlı değişimi
Ekolojik	Belediyelerden istenilen çevresel hizmetlerin zaman alması.

2.10. Tespit ve İhtiyaçların Belirlenmesi

Tespitler ve sorun alanları önceki bölümlerde verilen durum analizi aşamalarında öne çıkan durum analizini özetleyebilecek türde ifadelerden oluşmaktadır. İhtiyaçlar ise bu tespitler ve sorun alanları dikkate alındığında ortaya çıkan ihtiyaçları ve gelişim alanlarını ortaya koymaktadır. Bölüm, durum analizinden geleceğe yönelime geçişi sağlayan bir bağlantı olarak düşünülebilir.

2. GELECEĞE BAKIŞ

Misyonumuz

Düşünme, anlama, araştırma ve sorun çözme yetkinliği gelişmiş; bilgi toplumunun gerektirdiği bilgi ve becerilerle donanmış; millî kültür ile insanlığın ve demokrasinin evrensel değerlerini içselleştirmiş; iletişime ve paylaşımına açık, sanat duyarlılığı ve becerisi gelişmiş; öz güveni, öz saygısı, hak, adalet ve sorumluluk bilinci yüksek; gayretli, girişimci, yaratıcı, yenilikçi, barışçı, sağlıklı ve mutlu bireylerin yetişmesine ortam ve imkân sağlamaktır.

Vizyonumuz

Vizyonumuz; Her yerde ve her zaman başarılı olacak, geleceğe şimdiden hazır;

- Öğrenmeyi seven
- Sorunlara çözüm getiren,
- Girişken,
- Vatansever,
- Yüksek donanımlı,
- Üretken,
- Ahlaklı,
- Dinamik
- Kendine Güvenen
- Saygılı
- Milli ve Manevi değerlere sahip

Bireylerinin yetiştirildiği, Türkiye'nin önde gelen okulları arasında olmak ve uluslararası düzeyde adını duyurmak.

Temel Değerler

- Ulusal ve evrensel değerleri benimsemiş ve bunları davranış haline getirmiş olan,
- İnsan merkezilik
- Sorumluluk bilincine sahip,
- Karar alma sürecinde ortak akıl kullanan,
- Araştıran ve sorgulayan,
- Çalışanlarının görüş ve önerilerine değer veren,
- Başarıyı paylaşan, destekleyen ve ödüllendiren,
- Yardımlaşma ve dayanışma kültürü yüksek,
- "Biz" bilincinde olan,
- Paydaşlarını, destekçisi ve yönetim ortağı olarak gören,
- Katılımcı, hoşgörülü, yapıcı,
- Problem çözme becerisi yüksek,
- Sorumluluk bilincine sahip,
- Mütevazı
- Aidiyet duygusuna sahip,
- Yeniliğe açık ve gelişime uyumlu,

- Liderlik özelliđi olan,
- İletişim becerisine sahip,
- Ekip çalışmasına yatkın,
- Doğru düşünen ve etkili karar alan,
- Öğrenen ve öğreten,

3. AMAÇ, HEDEF VE PERFORMANS GÖSTERGESİ İLE STRATEJİLERİN BELİRLENMESİ

Amaç 1: Öğrencilerin eğitim öğretime etkin katılımlarıyla donanımlı olarak bir üst öğrenime geçişi sağlanacaktır.

Hedef 1.1.: Öğrenme kayıpları önleyici çalışmalar yapılarak azaltılacaktır.

Amaç 2: Öğrencilere medeniyetimizin ve insanlığın ortak değerleriyle çağın gereklerine uygun bilgi, beceri, tutum ve davranışlar kazandırılacaktır.

Hedef 2.1.: Öğrencilere evrensel değerler, sağlıklı yaşam ve çevre bilinci duyarlılığı kazandırılacaktır.

Amaç 3: Eğitim ortamlarının fiziki imkânları geliştirilecektir.

Hedef 3.1.: Temel eğitimde okulların niteliğini arttıracak uygulama ve çalışmalara yer verilecektir.

Amaç 4: Temel eğitimde öğrencilerin kaliteli eğitime erişimleri fırsat eşitliği temelinde artırılarak bilişsel, duyuşsal ve fiziksel olarak çok yönlü gelişimleri sağlanacak ve temel hayat becerilerini edinmiş öğrenciler yetiştirilecektir.

Hedef 4.1.: Öğrencilerin bilimsel, kültürel, sanatsal, sportif ve toplum hizmeti alanlarında ders dışı etkinliklere katılım oranı artırılacaktır.

Tablo 24. Amaç, Hedef, Gösterge ve Stratejilere İlişkin Kart Şablonu

TEMA:	Eğitim ve Öğretimde Kalite
Amaç 1	Öğrencilerin eğitim öğretime etkin katılımlarıyla donanımlı olarak bir üst öğrenime geçişi sağlanacaktır.
Hedef 1.1	Öğrenme kayıpları önleyici çalışmalar yapılarak azaltılacaktır.

Performans Göstergeleri	Hedefe Etkisi*	Başlangıç Değeri**	1. Yıl	2. Yıl	3. yıl	4. Yıl	5. Yıl	İzleme Sıklığı	Rapor Sıklığı
PG 1.1.1 İlkokullarda Yetiştirme Programına (İYEP) dâhil olan öğrencilerin Türkçe dersi kazanımlarına ulaşma oranı (%)	%25	%91	%92	%94	%98	%100	%100	6 Ay	12 Ay
PG 1.1.2 İlkokullarda Yetiştirme Programına dâhil olan öğrencilerin matematik dersi kazanımlarına ulaşma oranı (%)	%25	%85	%90	%94	%98	%100	%100	6 Ay	12 Ay
PG 1.1.3 20 gün ve üzeri özürsüz devamsızlık yapan öğrenci oranı (%)	%25	%2	%1	%0,5	%0,4	%0,1	%0,1	6 Ay	12 Ay
PG 1.1.4 20 gün ve üzeri özürsüz devamsızlık yapan öğrenci oranı (%)	%25	%3	%2	% 1	%0,5	%0,2	%0,1	6 Ay	12 Ay
Koordinatör Birim	Okul İdaresi ve öğretmenler								
İş birliği Yapılacak Birimler	İlçe Milli Eğitim Müdürlüğü								
Riskler	-Öğrencilerin sık devamsızlık olasılığı -İYEP katılımı için veli izni olmaması - İYEP görev alacak gönüllü öğretmen olmaması								
Stratejiler	S.1. Öğrencilerin Türkçe dersindeki eksikleri tespit edilerek İYEP aracılığıyla akademik yeterliklerinin artırılması sağlanacaktır. S.2 Öğrencilerin matematik derslerindeki eksikleri tespit edilerek İYEP aracılığıyla akademik yeterliklerinin artırılması sağlanacaktır. S.3 Öğrencilerin devamsızlık nedenleri tespit edilerek devamsızlığa neden olan etmenler giderilecektir.								
Maliyet Tahmini	400.000								
Tespitler	-Her öğrencinin aktif olarak çalışmalara katılmamak istememesi, -İYEP için gönüllü öğretmen bulunamaması								
İhtiyaçlar	Çalışmalara yönelik zaman, eğitim ve finans desteğine ihtiyaç vardır.								

Tablo 25. Amaç, Hedef, Gösterge ve Stratejilere İlişkin Kart Şablonu

TEMA:	Eğitim ve Öğretimde Kalite
Amaç 2	Öğrencilere medeniyetimizin ve insanlığın ortak değerleriyle çağın gereklerine uygun bilgi, beceri, tutum ve davranışlar kazandırılacaktır.
Hedef 2.1.	Öğrencilere evrensel değerler, sağlıklı yaşam ve çevre bilinci duyarlılığı kazandırılacaktır.

Performans Göstergeleri	Hedefe Etkisi*	Başlangıç Değeri**	1. Yıl	2. Yıl	3. yıl	4. Yıl	5. Yıl	İzleme Sıklığı	Rapor Sıklığı
PG 2.1.1 Öğrenci başına okunan kitap sayısı	%25	15	18	20	21	23	25	6 Ay	12 Ay
PG 2.1.2 Sağlıklı ve dengeli beslenme ile ilgili verilen eğitim sayısı	%25	4	5	6	6	6	7	6 Ay	12 Ay
PG 2.1.3 Çevre bilincinin artırılmasına yönelik verilen eğitim sayısı	%25	4	5	6	6	6	7	6 Ay	12 Ay
PG 2.1.4 Nezaket kurallarına yönelik yapılan etkinlik sayısı	%25	4	5	6	6	6	7	6 Ay	12 Ay
Koordinatör Birim	Okul İdaresi, Rehberlik Servisi ve öğretmenler								
İş birliği Yapılacak Birimler	İlçe Milli Eğitim Müdürlüğü,								
Riskler	- Faaliyetlere katılımında öğrenci isteksizliği - Kaynak yetersizliği								
Stratejiler	S1 Okul kütüphanesi zenginleştirilecek, öğrencilerin kütüphaneden yararlanması sağlanacaktır. S2 Türkçe dersinde ders saatinin bir bölümü okumaya ayrılacak ve okul müdürlüğünce planlanan zamanlarda okuma etkinlikleri düzenlenecektir. S3 Öğrencilere, nezaket ve görgü kuralları konusunda eğitimler verilerek konuya ilişkin etkinlikler düzenlenecektir. S4 Öğrencilere sağlıklı ve dengeli beslenmelerine yönelik bilgilendirme eğitimleri ve etkinlikler yapılacaktır. S5 Öğrencilerin çevre bilincinin artırılmasına yönelik etkinlikler yapılacaktır.								
Maliyet Tahmini	900.000								
Tespitler	- Ailelerin kitap okuma bilincinde olmaması - Verilen seminer programı için alanın sınırlı olması								
İhtiyaçlar	- Eğitim seminerleri için üniversite ve STK'lerden destek alınması - Beslenme eğitimi için İlçe Sağlık Müdürlüğünden destek alınması								

Tablo 26. Amaç, Hedef, Gösterge ve Stratejilere İlişkin Kart Şablonu

TEMA:	Kurumsal Kapasite
Amaç 3	Eğitim ortamlarının fiziki imkânları geliştirilecektir.
Hedef 3.1	Temel eğitimde okulların niteliğini arttıracak uygulama ve çalışmalara yer verilecektir.

Performans Göstergeleri	Hedefe Etkisi*	Başlangıç Değeri**	1. Yıl	2. Yıl	3. yıl	4. Yıl	5. Yıl	İzleme Sıklığı	Rapor Sıklığı
PG 3.1.1 İyileştirilen fiziki mekân (derslikler, spor salonu, kütüphaneler, atölyeler vb.) sayısı.	%100	%80	%84	%88	%90	%95	%100	6 Ay	12 Ay
Koordinator Birim	Okul İdaresi ve öğretmenler								
İş birliği Yapılacak Birimler	İlçe Milli Eğitim Müdürlüğü, Belediyeler								
Riskler	-Maddi kaynak yokluğu - Belediyelerin yeteri kadar destek olmaması								
Stratejiler	S1 Fiziki mekânların iyileştirilmesi için kamu idareleri, belediyeler ve işverenlerle iş birlikleri yapılacaktır. S2 Atölye ve laboratuvarların iyileştirilmesi için sektör ile iş birlikleri yapılacaktır.								
Maliyet Tahmini	1.000.000								
Tespitler	Fiziki mekânların iyileştirilmesi, yeterli ödeneklerin aktarılması								
İhtiyaçlar	Okul fiziki mekânlarının durum tespitinin yapılması ve iyileştirme çalışmalarının yapılması. Fiziki mekânların iyileştirilmesi için kamu idare ve özel sektörle işbirliği yapılması.								

Tablo 27. Amaç, Hedef, Gösterge ve Stratejilere İlişkin Kart Şablonu

TEMA:	Eğitim ve Öğretimde Kalite
Amaç 4	Temel eğitimde öğrencilerin kaliteli eğitime erişimleri fırsat eşitliği temelinde artırılarak bilişsel, duyuşsal ve fiziksel olarak çok yönlü gelişimleri sağlanacak ve temel hayat becerilerini edinmiş öğrenciler yetiştirilecektir.
Hedef 4.1	Öğrencilerin bilimsel, kültürel, sanatsal, sportif ve toplum hizmeti alanlarında ders dışı etkinliklere katılım oranı artırılabacaktır.

Performans Göstergeleri	Hedef Etkisi*	Başlangıç Değeri**	1. Yıl	2. Yıl	3. yıl	4. Yıl	5. Yıl	İzleme Sıklığı	Rapor Sıklığı
PG 4.1.1 Okulda bir eğitim ve öğretim döneminde bilimsel, kültürel, sanatsal ve sportif alanlarda en az bir faaliyete katılan öğrenci oranı (%)	%25	%90	%95	%98	%100	%100	%100	6 Ay	12 Ay
PG 4.1.2 Bir eğitim ve öğretim yılında en az iki sosyal sorumluluk ve toplum hizmeti çalışmalarına katılan öğrenci oranı (%)	%25	%80	%85	%90	%95	%98	%100	6 Ay	12 Ay
PG 4.1.3 Bir eğitim ve öğretim yılında yerel, ulusal ve uluslararası proje, yarışma vb. etkinliklere katılan öğrenci oranı (%)	%25	%50	%60	%70	%75	%80	%85	6 Ay	12 Ay
PG 4.1.4 Okulda bir eğitim ve öğretim yılında geleneksel çocuk oyunları alt başlığında en az bir faaliyete katılan öğrenci oranı (%)	%25	%90	%95	% 95	%100	%100	%100	6 Ay	12 Ay
Koordinatör Birim	Okul İdaresi ve öğretmenler								
İş birliği Yapılacak Birimler	İlçe Milli Eğitim Müdürlüğü								
Riskler	-Öğrenci ve velilerin isteksiz olması -Fiziki ve maddi yetersizlikler -Gönüllü öğretmen bulunamaması								
Stratejiler	S1 Her bir öğrencinin bir kulüp faaliyetinde aktif olarak yer alması sağlanarak kulüp faaliyetlerinin etkinliği artırılacaktır. S2 Öğrencilerin seviyelerine uygun olarak toplumsal sorunların çözümüne katkı sağlamak ve farkındalık oluşturmak amacıyla afet ve acil durum, çevre, eğitim, spor, kültür ve turizm, sağlık ve sosyal hizmetler alanında toplum hizmeti faaliyetlerine katılmaları artırılacaktır. S3 Okul bünyesinde yarışmalar düzenlenecektir. S4 Okul bahçeleri çocukların geleneksel oyunlarla vakit geçirmelerini sağlayacak ve gelişimlerini destekleyecek şekilde etkin olarak kullanılacaktır. S5 Öğrenci seviyesi ve öğretim programı kazanımlarına uygun olarak geleneksel çocuk oyunları ders içi etkinliklerde kullanılacaktır.								
Maliyet Tahmini	900.000 tl								
Tespitler	-Okul bahçesinin çocuk oyunlarına uygun bir şekilde düzenlenebilmesi için İl Milli Eğitim Müdürlüğü ve Belediyeler ile iş birliği yapılması gerekmektedir. -Okullar arası yapılan Geleneksel çocuk Oyunları yarışmalarına katılıma teşvik edilmesi gerekmektedir.								
İhtiyaçlar	-Çalışmalara yönelik zaman, eğitim ve finans desteğine ihtiyaç vardır. -Çocuk oyunları ile ilgili malzemeye ihtiyaç vardır.								

4. MALİYETLENDİRME

Tablo 25. Tahmini Maliyet Tablosu

	2024	2025	2026	2027	2028	Toplam Maliyet
Amaç 1	60.000	70.000	80.000	90.000	100.000	400.000
Hedef 1.1	60.000	70.000	80.000	90.000	100.000	400.000
Amaç 2	120.000	160.000	180.000	200.000	240.000	900.000
Hedef 2.1	120.000	160.000	180.000	200.000	240.000	900.000
Amaç 3	150.000	175.000	200.000	225.000	250.000	1000.000
Hedef 3.1	150.000	175.000	200.000	225.000	250.000	1000.000
Amaç 4	100.000	160.000	180.000	220.000	240.000	900.000
Hedef 4.1	100.000	160.000	180.000	220.000	240.000	900.000
Genel Yönetim Giderleri	100.000	150.000	200.000	220.000	250.000	920.000
TOPLAM	960.000	1.280.000	1.380.000	1.690.000	1.910.000	7.220.000

Okulumuz Bahçelievler Altınyıldız İlkokulu 2024-2028 Stratejik Plan çalışmaları kapsamında Maliyetlendirme çalışmaları yapılmıştır. Bu çalışmalar Okulumuzun sahip olduğu mali kaynakların amaç, hedef ve stratejilerin gerçekleştirilmesinde etkin ve gerçekli bir şekilde kullanılmasını hedeflemektedir. Stratejik Planın başarısında plan-bütçe bağlantısı büyük önem taşımaktadır. Okulumuz Stratejik Plan Maliyetlendirme çalışmaları şu şekilde yapılmıştır:

- Hedeflere ilişkin stratejiler durum analizi çalışmaları sonuçlarından hareketle birimlerin katılımlarıyla tespit edilmiştir,
- Okulumuza Bakanlık bütçesinden ayrılan pay ve diğer gelirler hesaplanmıştır,
- Stratejilere ilişkin tahmini maliyetler belirlenmiştir,
- Strateji maliyetlerinden hareketle hedef maliyetleri belirlenmiştir,
- Hedef maliyetlerinden yola çıkılarak amaç maliyetleri belirlenmiş ve amaç maliyetlerinden de Stratejik Plan maliyeti belirlenmiştir.

Genel bütçe, yıllık bütçe artışları ve eğilimleri dikkate alındığında Bahçelievler Altınyıldız İlkokulu Müdürlüğünün 2024-2028 Stratejik Planı'nda yer alan amaçların gerçekleştirilebilmesi için beş yıllık tahmini **7.220,000 TL**'lik kaynağa ihtiyaç duyulacağı düşünülmektedir.

Okulumuz stratejik planında 4 Tematik Amaç, 4 Hedef, 20 Performans Göstergesi ve 55 Strateji bulunmaktadır. Söz konusu hedeflere ilişkin bütçe dağılımları 5 yıllık olarak alttaki tabloda belirtilmiştir.

Tabloda beş yıllık Maliyetlendirme sonucunda Okulumuzun tahmini olarak **7.220.000** TL'lik bir harcama yapacağı düşünülmektedir. Plan dönemi amaç maliyetlerine ilişkin yukarıdaki tabloda ayrıntılı bilgiye yer verilmiştir.

5. İZLEME VE DEĞERLENDİRME

Stratejik Planlarda yer alan Amaç ve Hedeflere ulaşma durumlarının tespiti ve bu yolla Stratejik Planlardaki Amaç ve Hedeflerin gerçekleştirilebilmesi için gerekli tedbirlerin alınması İzleme ve Değerlendirme ile mümkün olmaktadır.

İzleme; Stratejik Plan uygulamasının sistematik olarak takip edilmesi ve raporlanmasıdır.

Değerlendirme ise; uygulama sonuçlarının Amaç ve Hedeflere kıyasla ölçülmesi ve söz konusu Amaç ve Hedeflerin tutarlılık ve uygunluğunun analizidir.

Okulumuz 2024-2028 Stratejik Planı'nın İzleme ve Değerlendirme uygulamaları, MEB 2024-2028 Stratejik Planı İzleme ve Değerlendirme Modeli çerçevesinde yürütülecektir. İzleme ve değerlendirme sürecine yön verecek temel ilkeleri; "Katılımcılık, Saydamlık, Hesap verebilirlik, Bilimsellik, Tutarlılık ve Nesnellik" olarak ifade edilebilir. İdarelerin kurumsal yapılarının kendine has farklılıkları, izleme ve değerlendirme süreçlerinin de farklılaşmasını beraberinde getirmektedir. Eğitim idarelerinin ana unsurunun, girdi ve çıktılarının insan oluşu, ürünlerinin değerinin kısa vadede belirlenememesine ve insan unsurundan kaynaklı değişkenliğin ve belirsizliğin fazla olmasına yol açmaktadır. Bu durumda sadece nicel yöntemlerle yürütülecek izleme ve değerlendirmelerin eğitsel olgu ve durumları açıklamada yetersiz kalabilmesi söz konusudur. Nicel yöntemlerin yanında veya onlara alternatif olarak nitel yöntemlerinde uygulanmasının daha zengin ve geniş bir bakış açısı sunabileceği belirtilebilir. Okulumuz 2024-2028 Stratejik Planı İzleme ve Değerlendirme Modeli'nin çerçevesini;

- ✓ Performans göstergeleri ve stratejiler bazında gerçekleşme durumlarının belirlenmesi, ✓ Performans göstergelerinin gerçekleşme durumlarının hedeflerle kıyaslanması,
- ✓ Stratejiler kapsamında yürütülen faaliyetlerin Okul faaliyet alanlarına dağılımının belirlenmesi,
- ✓ Sonuçların raporlanması ve paydaşlarla paylaşımı,

✓ Hedeflerden sapmaların nedenlerinin araştırılması,

✓ Alternatiflerin ve çözüm önerilerinin geliştirilmesi süreçleri oluşturmaktadır.

5.1. İzleme ve Değerlendirme Sürecinin İşleyişi

İzleme ve değerlendirme sürecinin işleyişi ana hatları ile yandaki tabloda gösterildiği gibi özetlenmiştir . Okulumuz 2024–2028 Stratejik Planı'nda yer alan performans göstergelerinin gerçekleşme durumlarının tespiti yılda iki kez yapılacaktır. İlk altı aylık dönemi kapsayan birinci izleme kapsamında, MEB Stratejik Plan İzleme ve Değerlendirme

İzleme ve Değerlendirme Süreci



Modülü vasıtasıyla, harcama birimlerinden sorumlu oldukları Performans Göstergeleri ve Stratejiler ile ilgili gerçekleşme durumlarına ilişkin veriler toplanarak birleştirilecektir. Gösterge hedeflerinin gerçekleşme durumları hakkında hazırlanan “Stratejik Plan İzleme Raporu” Okul Müdürü, Müdür yardımcıları ve kurum içi paydaşların görüşüne sunulacaktır. Bu aşamada amaç, varsa öncelikle yıllık hedefler olmak üzere, hedeflere ulaşılmasının önündeki engelleri ve riskleri belirlemek ve yıllık hedeflere ulaşılmasını sağlamak üzere gerekli

görülecek tedbirlerin alınmasıdır. İkinci izleme kapsamında ise MEB Stratejik Plan İzleme ve Değerlendirme Modülü vasıtasıyla, Strateji Geliştirme Şube Müdürlüğü tarafından harcama birimlerinden sorumlu oldukları Performans Göstergeleri ve Stratejiler ile ilgili yılsonu gerçekleşme durumlarına ait veriler toplanarak birleştirilecektir.

Stratejik Plan değerlendirme raporu, üst yönetici başkanlığında yapılan değerlendirme toplantısında Stratejik Planın kalan süresi için hedeflere nasıl ulaşılacağına ilişkin alınacak gerekli önlemleri de içerecek şekilde düzenlenerek İlçe Milli Eğitim Müdürlüğüne belirlenen tarihe kadar İlçe Milli Eğitim Strateji Geliştirme Şubesine gönderilecektir. Hedeflerin ve ilgili performans göstergeleri ile risklerin takibi, hedeften sorumlu birimin harcama yetkilisinin; hedeflerin gerçekleşme sonuçlarının harcama birimlerinden alınarak birleştirilmesi, analizi, değerlendirilmesi ve üst yöneticiye sunulması ise Müdürlüğümüz Strateji Geliştirme Şubesinin sorumluluğundadır.

Performans Göstergeleri

Performans göstergelerinin izlenmesinde standartlaşmanın sağlanması ve güvenilirliğin temin edilmesi önemli bir konudur. Bu sebeple performans göstergelerinin kimlik kartı olarak nitelendirilebilecek “Performans Göstergesi Kartı” geliştirilmesi uygulaması yürütülmüştür. Okulumuza özgü geliştirilen performans göstergesi kartı ile her bir performans göstergesinin veri kaynağı, analitik çerçevesi, kapsamı, veri temin dönemi, ilişkili olduğu stratejiler, sorumlu birim gibi birçok bilgi kayıt altına alınmıştır. Bu yolla performans göstergelerine ilişkin izleme verilerinin güvenilirliğinin ve karşılaştırılabilirliğinin güvence altına alınması sağlanmıştır. Gösterge kartlarının birleştirilmesi ile de tablolarda verilen hedef kartları oluşturulmuştur.

Paydaş Anketleri

Paydaş anketleri yapılarak okulumuzda dosyalanmış olup sonuçları stratejik planımızda yer almaktadır.

